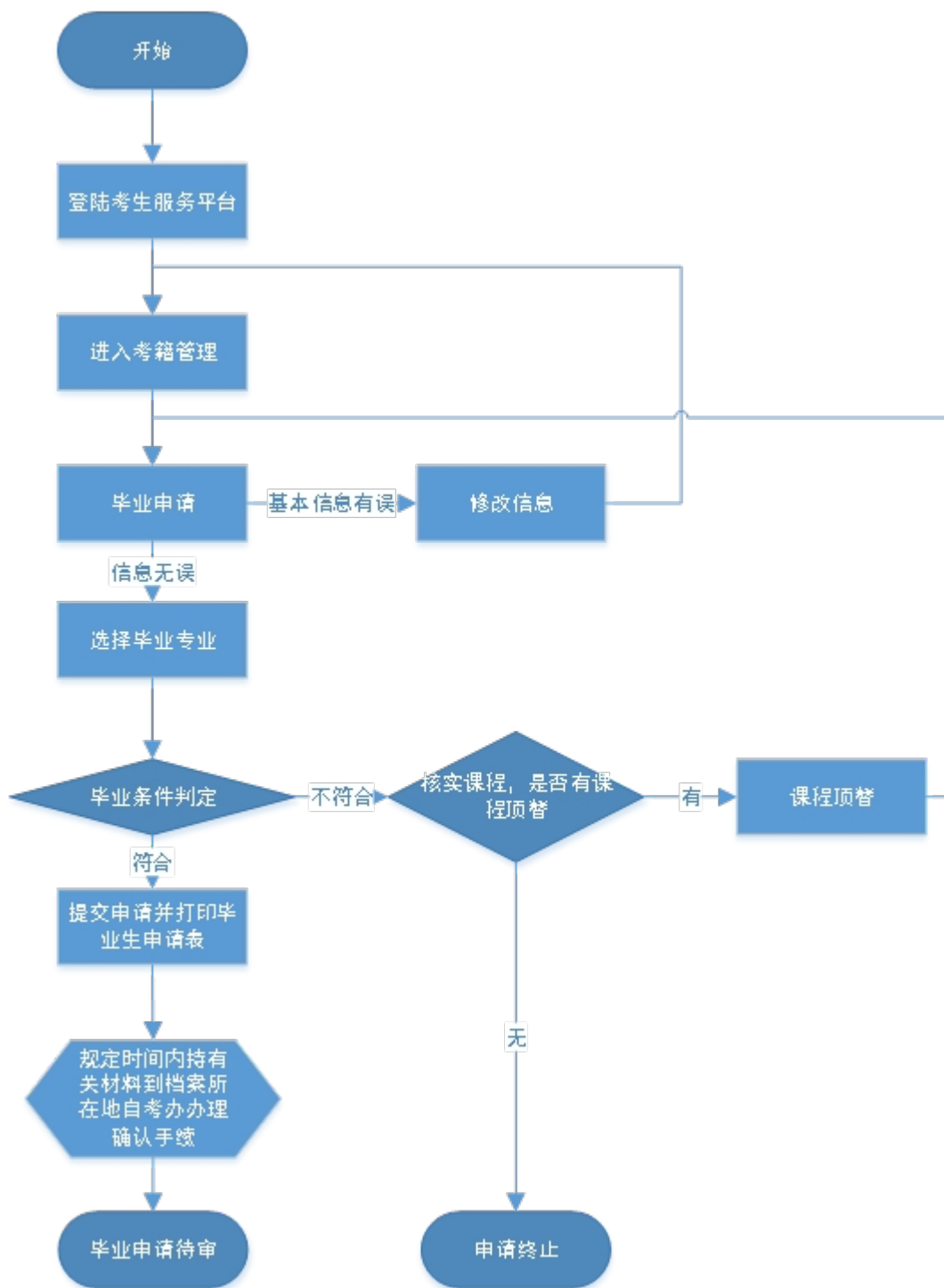


附件 1

湖北省高等教育自学考试毕业网上申请流程图



附件 2

湖北省高等教育自学考试毕业申请现场确认委托书

(本委托书正文须考生本人书写，不得由他人代填)

本人_____，身份证号：_____，
自学考试准考证号：_____，因个人原因无法
到考籍所在地现场办理自学考试毕业申请现场确认手
续，特委托_____，身份证号：
_____，
代我办理现场确认手续。

本人和被委托人承诺，将逐项核实本人自学考试毕
业申请的基本信息(含电子照片)。因被委托人信息确
认错误带来的问题和后果，本人完全知晓，相关责任和
后果由我本人完全承担。

委托人签名：_____

被委托人签名：_____

委托日期：_____年___月___日

被委托人身份证复印件
正面粘贴处

委托人(考生本人)身份证复印件
正面粘贴处

高等教育自学考试毕业证书电子注册 图像采集规范及信息标准

一、基本要求

1. 自学考试毕业证书电子注册图像应使用毕业生本人近期（一般为毕业前一年以内）正面免冠彩色头像的电子图像文件。

2. 图像应真实表达毕业生本人相貌。禁止对图像整体或局部进行镜像、旋转等变换操作。不得对人像特征（如伤疤、痣、发型等）进行技术处理。

3. 图像应对焦准确、层次清晰、色彩真实、无明显畸变。

4. 除头像外，不得添加边框、文字、图案等其他内容。

二、拍照要求

1. 背景：应均匀无渐变，不得有阴影、其他人或物体。可选用浅蓝色（参考值 RGB<100, 197, 255>）、白色（参考值 RGB<255, 255, 255>）或浅灰色（参考值 RGB<240, 240, 240>）。

2. 人物姿态与表情：坐姿端正，表情自然，双眼自然睁开并平视，耳朵对称，左右肩膀平衡，嘴唇自然闭合。

3. 眼镜：常戴眼镜者应佩戴眼镜，但不得戴有色（含隐形）眼镜，镜框不得遮挡眼睛，眼镜不能有反光。

4. 佩饰及遮挡物：不得使用头部覆盖物（宗教、医疗和文化需要时，不得遮挡脸部或造成阴影）。不得佩戴耳环、

项链等饰品。头发不得遮挡眉毛、眼睛和耳朵。不宜化妆。

5. 衣着：应与背景色区分明显。避免复杂图案、条纹。

三、照明光线要求

1. 照明光线均匀，脸部曝光均匀，无明显可见或不对称的高光、光斑，无红眼。

2. 建议配置光源两只（色温 5500K-5600K），摆设高度与被拍摄人肩部同高，角度为左右各 45 度，朝向对准被拍摄人头部，距离被拍摄人 1.5 米-2 米。

四、电子图像文件要求

1. 电子图像文件规格为宽 480 像素*高 640 像素，分辨率 300dpi，24 位真彩色。应符合 JPEG 标准，压缩品质系数不低于 60，压缩后文件大小一般在 20KB 至 40KB。文件扩展名应为 JPG。

2. 人像在图像矩形框内水平居中，左右对称。头顶发际距上边沿 50 像素至 110 像素；眼睛所在位置距上边沿 200 像素至 300 像素；脸部宽度（两脸颊之间）180 像素至 300 像素。

常见的图像错误类型及解决建议

1. 图片过大或过小

产生原因：图像采集规范要求照片文件大小须在 20KB 至 40KB 之间。

解决办法：利用美图秀秀等图像处理软件将文件严格保存在 20KB 至 40KB 之间，实践中超出范围 0.5KB 都会导致失败。

2. 人像需居中

产生原因：头像上下不居中、左右不对称。

解决办法：剪裁或增补照片底色，将人像的头顶发际调整至距图片上边沿 50 像素至 110 像素。

3. 双眼需水平/眼睛过高或过低

产生原因：眼睛未在图像中部位置。

解决办法：剪裁或增补照片底色，将眼睛部位调整距上边沿 200 像素至 300 像素；脸部宽度（两脸颊之间）180 像素至 300 像素。

4. 没有检测到脸部关键点

产生原因：人像在图片中的比例过小或眼睛、耳朵部位被遮挡。

解决办法：按照附件 3 中参数调整人像比例，或请考生更换照片。

5. 照片文件不规范

产生原因：照片文件格式错误

解决办法：将png等格式文件修改为jpg格式。

